

**300K Pixels típusú
digitális fényképezőgép
Felhasználói kézikönyv**

www.hqsupport.info

Tartalom	Oldalszám
1. Bevezető	1
2. A fényképezőgép kezelőszervei, funkciói	2
3. Elemek	3
4. Fényképezés	4
5. Számítógépes követelmények	7
6. Szoftver telepítése	9
7. Fényképek letöltése	9
8. A készülék használata PC-/webkameraként	14
9. Karbantartás	16
10. A fényképezőgép paraméterei	16

1. Bevezető

Gratulálunk 300 K Pixels típusú digitális, három az egyben kamerájához! Ezzel a géppel film nélkül készíthet fényképeket és videoklipeket, sőt webkameraként is használhatja. A képeket memóriachip tárolja.

Néhány mondat arról, mire használható a 300K Pixels digitális fényképezőgép:

- Fényképek készítésére és ezek megtekintésére számítógépen
- Akár 58 másodperces videoklip készítésére (a mellékelt számítógépes szoftver segítségével)
- Fényképek/videoklipek számítógépre való átvitelére, (szerkesztés, javítás, módosítás céljából)
- Fényképek/videoklipek átküldésére e-mailben
- Webkameraként is használható

Megjegyzés:

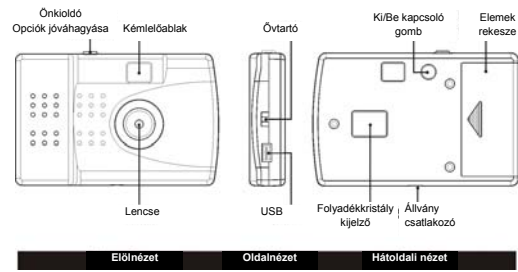
A fényképezőgép egyaránt alkalmas beltéri és szabadtéri használatra.

Ügyeljen a megfelelő fényviszonyokra, mert a kevés fénynél készített képek gyengébb minőségűek lehetnek.

2. A fényképezőgép kezelőszervei, funkciói

- Folyadékkristályos (LCD) kijelző
- 10 másodperces önkioldó (automata)
- Videoklip-funkció, akár 58 másodperces film készítésére
- Fényképsorozat készítése
- Az összes kép törlése
- Automatakapcsolás-funkció, energiakímélő
- Kétféle képfelbontás – Magas (Hi), illetve alacsony (Lo). Magas képfelbontásnál 25 fényképet lehet készíteni, alacsonynál 102-t.
- Fix fókuszs, 0,5 m-től
- USB-kábel tartozék
- CD-ROM, az ArcSoft Photo Impression4, ArcSoft video Impression2, My DSC2 and PCCAM szoftverekkel, melyek segítségével szerkeszteni, módosítani, illetve javítani lehet az elkészített fényképeket és videoklipet.

300K Pixels típusú digitális fényképezőgép



3. Elemek

A digitális fényképezőgép használata előtt vegye le az elemtartó fedelét, és helyezzen be 2 db AAA típusú elemet. Nyomja meg a funkció-kiválasztó gombot (a folyadékkristályos kijelző mellett), és a fényképezőgép alapbeállításba kerül. Amennyiben 30 másodpercig nem hajt végre műveletet, a fényképezőgép hangos jelzést ad, és automatikusan kikapcsol. Nyomja meg a funkciókiválasztó gombot, és a fényképezőgép újra bekapcsol.

Elemek töltöttségi szintje

Amikor az elemek lemerülnek, a folyadékkristályos kijelző rövid ideig villog, ezután a fényképezőgép automatikusan kikapcsol. Cserélje ki az elemeket.

1. **Képek száma** → **00**

Amikor a fényképezőgép **HI** módra van állítva, maximum **25** felvételt tud készíteni. A kioldógomb minden megnyomásával felvétel készül, ezt egy szám jelzi. A memória megteltével a **FULL** szöveg jelenik meg.

2. **Kikapcsol** → **OF**

Amikor az **OF** szöveget látja, nyomja meg a kioldógombot, hogy kikapcsolja a készüléket.

3. **Önkioldó (automata üzemmód)** → **St**

A 10 másodperces önkioldó üzemmódhoz nyomja meg a funkciót kiválasztó gombot, amíg a folyadékkristályos kijelzőn a **St** szöveg jelenik meg. Ezután nyomja meg az önkioldó gombot: a készülék elkezd 10-től visszafelé számolni nulláig, ezt követően automatikusan kiold, és készít egy felvételt.

4. **Videoklipfunkció** → **dB**

Ezzel a funkcióval videoklipet lehet készíteni, AVI (hang-kép) formátumú fájlként. Amikor a **dB** szöveg jelenik meg a kijelzőn, nyomja meg az önkioldó gombot, ekkor a készülék addig rögzíti a klipet, amíg lenyomva tartja a gombot. Videoklip-üzemmódban, rögzítéskor a kevés fény gyengébb minőségű felvételt eredményezhet.

5. **Képsorozat készítés** → **CS**

Amikor a **CS** szöveg jelenik meg a folyadékkristályos kijelzőn, nyomja meg az önkilódó gombot egyszer, és a készülék 3 képből álló sorozatot készít.

6. Összes kép törlése → **CA**

Tartsa lenyomva a funkció gombot, amíg a **CA** szöveg megjelenik a kijelzőn. Ezt követően nyomja meg kétszer ugyanezt a gombot 5 másodpercen belül, ekkor a gép az összes képet törli a memóriából.

Kérjük, jegyezze meg, hogy amennyiben nem nyomja meg az önkilódó gombot 5 másodpercen belül, a készülék érvényteleníti a törlés funkciót.

7. Utolsó kép törlése → **CL**

Nyomja a funkciókiválasztó gombot, amíg a **CL** szöveg megjelenik a kijelzőn, ezt követően nyomja meg az önkilódó gombot egyszer 5 másodpercen belül; ekkor a készülék törli a memóriából az utolsó felvételt.

8. Nagy/alcsony képfelbontás → **HI(LO)**

Amikor először nyomja meg a funkciókiválasztó gombot, a kijelzőn a **HI** (nagy képfelbontás) szöveg jelenik meg, amely egyébként az alapbeállítás. A képfelbontástól függ, mennyire részletgazdag képeket készít a fényképezőgép. A legjobb képfelbontás (**HI**) 25 fénykép készítését teszi lehetővé, miközben az alacsony képfelbontással 102 fényképet készíthet. Amennyiben alacsony képfelbontásra kíván váltani (**LO**), tartsa lenyomva a funkciókiválasztó gombot, amíg a **Lo** szöveg jelenik meg a kijelzőn, ezután megnyomhatja az önkilódó gombot.

9. Tömörítés engedélyezése/tiltása → Ld(Hd)

A tömörítés szintén befolyásolja a kép minőségét, ugyanakkor lehetőséget nyújt még több fénykép készítésére, az alábbi táblázat szerint.

Az elkészítendő fényképek száma a különböző készítési módok függvényében

HI + Ld	HI +Hd•	Lo + Ld	Lo+ Hd
25	80	102	273

- A legjobb minőség alapbeállítása
- Annak ellenére, hogy 99 fényképnél többet készít, a kijelző csupán 99-et tud megjeleníteni.

10. Az 50/60-as szám az áramfrekvenciát jelenti.

Az áramfrekvencia alapbeállításban 50 Hz. Állítsa be az értékét az Önök országában érvényben lévő szabvány szerint. Amennyiben az érték helyes, a fényképen található pislogáshatás is eltűnik.

5. Számítógépes alapkövetelmények

1. Windows 98, ME, 2000, XP
2. Pentium 200MHz-es órajelű vagy ennél gyorsabb processzor
3. 64MB RAM
4. 2 MB RAM-os videovezérlő (VGA), 16 bit színmélységű (high colour)
5. CD-ROM meghajtó
6. USB port
7. 600 MB szabad kapacitás a merevlemezen

www.itsupport.info

8. Opcionális: Windows kompatibilis hangkártya, mikrofon és hangszórók.

Amennyiben bármilyen kérdése merül fel a rendszerével kapcsolatban, forduljon számítógépes szakemberhez.

6. Szoftver telepítése

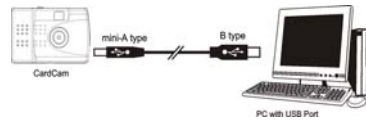
Hogyan kell a 300K Pixels típusú digitális fényképezőgép-szoftvert számítógépre telepíteni.

1. Ne csatlakoztassa az USB-kábelt a számítógéphez az alkalmazási szoftverek, illetve az illesztőprogramok telepítése előtt.
2. Helyezze be a kamerával szállított CD-ROM-ot a számítógép CD-meghajtójába. Telepítse az illesztőprogramot a képernyőn megjelenő utasítás szerint.
3. Kövesse a képernyőn látható lépéseket, és fogadjon el minden alapbeállítást a szoftver telepítéséhez. A végén válassza a "Yes" parancsot a Windows újraindításához.

A digitális fényképezőgép csatlakoztatása a számítógép USB-portjához.

Hogyan lehet számítógépre tölteni az elkészített fényképeket?

1. Csatlakoztassa az USB-kábel kisebb végét a kamerához, az ábrán látható módon.
2. Csatlakoztassa az USB-kábel nagyobb végét számítógép USB-portjához, az alábbi ábra szerint.



3. A számítógép automatikusan felismeri az új készüléket.

7. Képek letöltése

A képeket kétféleképpen lehet letölteni: a My DSC ikonról a MY DSC2 mappába, vagy a Photo Impression 4-ből.

1. módszer

Nyissa ki a My DSC2 mappát a számítógép asztalán, ezután kattintson kétszer a My DSC2 ikonra, ezt követően megjelenik a My DSC párbeszédablak, kattintson a letöltésre (Download), ekkor a fényképek átkerülnek a digitális kameráról a számítógépre. A bal egérgombbal válassza ki a képeket, az egér jobb gombjával pedig kinyithatja a kívánt képeket, illetve elmentheti őket.



Megjegyzés: Annak érdekében, hogy megtekinthesse az elkészített videoklipet, válassza ki az egér bal gombjával, mentse el a kívánt helyre, és kattintson kétszer a fájlra, hogy elindíthassa.

2. módszer

www.itsupport.info

1. Indítsa el a Photo Impression 4 programot



Kattintson a kép letöltéséhez a „Get Photo” gombra a bal felső sarokban. Válassza ki a forrás kijelöléséhez a kettős lemez üzemmódot „Dual-Mode Disc” (2770).

Kattintson a „kép szerzése” – acquire – parancsra a legördülő sávban, hogy elindítsa a letöltést. Töltse le a program használati kézikönyvét.



Fénykép letöltése gomb

Nyomja meg a letöltés – „Download” gombot



3. Jelölje ki a letöltésre szánt képeket

Page 12

www.hp.com/support/info



Ön kijelölheti az áttöltendő felvételeket egyenként – vagy az összeset. Nyomja meg az áttöltés, vagyis a „transfer” gombot a programon, ezt követően játszva kezelheti vagy szerkesztheti fényképeit.

8. A készülék használata PC/webkameraként

A webkamera segítségével mozgóképeket lehet küldeni az interneten keresztül. Amikor a fényképezőgép az USB-portra van csatlakoztatva, webkameraként használható.

Válassza ki a „My DSC2” mappát. Három fájlnak kell szerepelnie ebben a mappában, amelynek neve: My DSC, PCCam.

1. Menjen a „rögzít” [Capture] parancshoz, kattintson a „rögzítés elkezdése” [Start Capture] gombra.
2. Nyomja meg a „yes” gombot, hogy elkezdhesse a felvétel videoklip-üzemmódban. Nyomja meg a felvétel leállítása gombot [Stop capture], amikor le szeretné állítani a felvételt.
Amennyiben el akarja menteni a fájlt, nyomja meg a „fájl, videoklip elmentéseként” [File] [Save capture video as] gombot.
3. Kérjük, jegyezze meg, hogy az elmentett videoklip egy AVI* formátumú fájl, amelyet a Windows Media Player programmal vagy más filmlejátszó szoftverrel lehet megtekinteni.

*Megjegyzés: Az AVI (Audio Video Interleave) egy, a Microsoft cég által kifejlesztett, hang/kép adat tárolására alkalmas formátum. Ez a formátum nagyon népszerű a Windows alatt futó platformokon.

A FÉNYKÉPEZŐGÉP HASZNÁLATA WEBKAMERAKÉNT

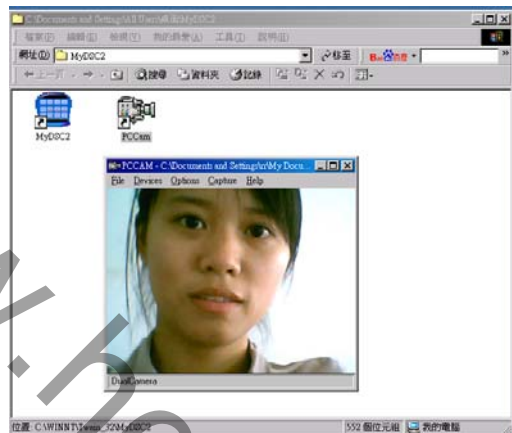
Lépjen az [Options] [Preview] menüponthoz.

Amennyiben rendelkezik MSN Messengerrel vagy Yahoo-tagsággal, úgy videokonferenciát szervezhet.

Egyedi kép (fénykép) rögzítése

Lépjen a [Capture] [Snap one Image] menüpontra

1. A rögzített kép megjelenik a képernyőn. Kattintson a mentés gombra, így elmentheti a képet egy mappába.
2. A fájlt megtekintheti a Windows által szállított, vagy egyéb képnéző szoftverrel.



9. Karbantartás

- A fényképezőgép működéséhez alkalmas körülmények: 5–40 °C (41–104 °F) és 20-85%-os páratartalom.

Fontos tudnivalók:

- A kamerát ne érje víz
- Nedves, előzőleg enyhe mosószerbe áztatott puha ronggyal tisztítsa le a készüléket.
- Ha hosszabb ideig nem használja, tartsa a kamerát hűvös, pormentes helyen, esetleg dobozban. Mielőtt elteszi, vegye ki belőle az elemeket (az elemek eltávolítása előtt töltsse le a memóriából a képeket).
- Ne ejtse le a fényképezőgépet, mert megrongálódhat.

10 A fényképezőgép tulajdonságai

1. Érzékelő típusa: 1/5" színes CIF (640X480 pixels) CMOS képérzékelő
2. Képbontás:
Nagy: 640X480PIXEL
Alacsony: 320X240 PIXEL
3. Lencsefókusz: F2.5 (46,5 fokos)
4. Memória: gyárilag beépített, 4x16MB (RAM)
5. Memória tároló kapacitása:
Nagy képfelbontásnál: 25-ös tömörítési módban: 80 fénykép
Alacsony képfelbontásnál: 102-es tömörítési módban: 273 fénykép
6. Önkijelző: 10 másodperces késleltetéssel
7. Zárrekesz sebessége: 1/6-1/5000 mp
8. Képfeldolgozás: Automatikus exponálás, automatikus fehérfény-egyensúly
9. Biztonsági mentés: 30 másodpercen belül.
10. Tápforrás: 2 x AAA 1,5 V-os elem

11. Adatátvitel: USB interfészen keresztül
12. Működési hőmérséklet: 5-40°C
13. Fókusz távolság: 0,5 m-től
14. Minimális fényigény: 300 lux
15. Méretek: hossz: 88 mm, mélység: 19 mm , szélesség: 56 mm (lencsével és kémlelőablakkal együtt), nettó súly: 42 g (elem nélkül)
16. Operációs rendszer: Windows 98/2000/ME/XP
17. Szoftver: ArcSoft Photo Impression4, Arcsoft Video Impression 2, PCCam, My DSC2.

Kiegészítő illesztőprogramok telepítésére vonatkozó utasítások

Ahogy a 7. fejezetben már említettük, az alábbi utasításokat kövesse, amennyiben az Acquire gomb ki van kapcsolva, vagy a Dual Mode DSC (2770) menüelem nem szerepel a kijelölőablakban:

Windows 98

Zárjon be minden alkalmazást.

Lépjen be a Vezérlőpult ablakba, ezen belül a „Rendszer” (System) ikonra, a további lépés „Eszközkezelő” (Device Manager), „Képfeldolgozó eszközök”-re (Imaging Device).

Kattintson kétszer a „Dual Mode DSC (2770)” menüelemre, utána egyszer az „Illesztő program”-ra (Driver), ezt követően az „Illesztő programfrissítésre”, továbbá a „Következő” menügombra, majd ismét a „Következő” gombra.

Jelölje ki a CD-Rom-meghajtó ablakot. Kattintson egyszer a „Következő” (Next) ablakra, és kövesse a képernyőn megjelenő utasításokat.

Ekkor a Windows keres egy illesztőprogramot, és esetleg kéri a Windows 98 telepítő CD-t. Helyezze be a kért CD-t, kattintson a „Következő” (Next), majd a „Befejezés” (Finish) gombra.

Windows ME

Zárjon be minden alkalmazást.

Lépjen be a „Vezérlőpultba” (Control Panel), ezután „Rendszer” (System), „Eszközkezelő” (Device Manager), „Képfeldolgozó eszközök” (Imaging Device) menüelembe.

Kattintson kétszer a „Dual Mode DSC (2770)” ablakra, ezt követően egyszer kattintson az „Illesztőprogram” (Driver Tab) gombra, „Illesztőprogram frissítése”, „Következő” (Next), „Befejezés” (Finish).

Zárja be a „Dual Mode DSC (2770)”, illetve a „Rendszer tulajdonságai” ablakot.

Windows XP

www.qs-support.info

Zárjon be minden alkalmazást.

Nyissa meg a „Vezérlőpult ablakot” (Control Panel), kattintson kétszer a „Rendszer” (System) ikonra, és válassza ki a „Hardver”-t. Kattintson egyszer az „Eszközkezelő” (Device Manager), majd kétszer a „Képezelő eszközök” (Imaging Devices) gombra. Kattintson az egér jobb gombjával a „Dual Mode DSC (2770)” ikonra, ezt követően kattintson egyszer az „Illesztőprogram frissítése” (Update Driver) gombra. Válassza ki a „Telepítés listáról vagy megadott helyről” opciót, ezután kattintson a „Következő” (Next) gombra. Válassza ki „Nem keresem, magam jelölöm ki a telepítendő illesztőprogramot” (Don't search, I will choose the driver to install). Kattintson a „Következő” (Next) gombra, ezután jelölje ki a „Dual Mode DSC (2770)” opciót, további lépés „Következő” (Next), majd „Befejezés” (Finish).

Windows 2000

Zárjon be minden alkalmazást.

Lépjön a „Vezérlőpult” ikonra (Control Panel), kattintson kétszer a „Rendszer” (System) ikonra, és válassza ki a „Hardware-t”. Kattintson egyszer az „Eszközkezelő” (Device Manager) ikonra, illetve kétszer a „Képezelő eszközök”-re (Imaging Devices). Kattintson kétszer a „Dual Mode DSC (2770)”-re, egyszer az „Illesztőprogram” (Driver) gombra, ezután az „Illesztőprogram frissítése” (Update Driver), és végül „Következő” (Next)-re. Jelölje ki: „Illesztőprogramok listájának megjelenítése”, majd a „Következő” (Next) gombot. Jelölje ki a listából a „Dual Mode DSC (2770)”-t, ezután nyomja meg a „Következő” (Next), majd ismét a „Következő” gombot. A „Digitális aláírás nem található” (Digital signature not found) üzenetre kattintson az „Igen” (Yes) gombra. Kattintson a „Befejezés” (Finish), ezután a „Bezárás” (Close) gombra. Zárja be az „Eszközkezelő” (Device Manager), illetve a „Rendszer tulajdonságai” (System Properties) párbeszédablakot.